

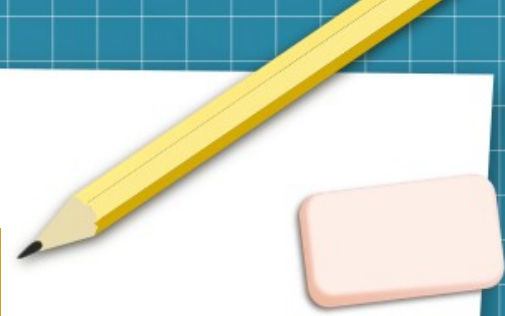
Bemästra Airbrushen: Från nybörjare till expert. En steg-för-steg-guide till professionell finish.

En SMFF kurs av Mikael Graff

Vem är kursledaren?

Modellverkstaden Österlen

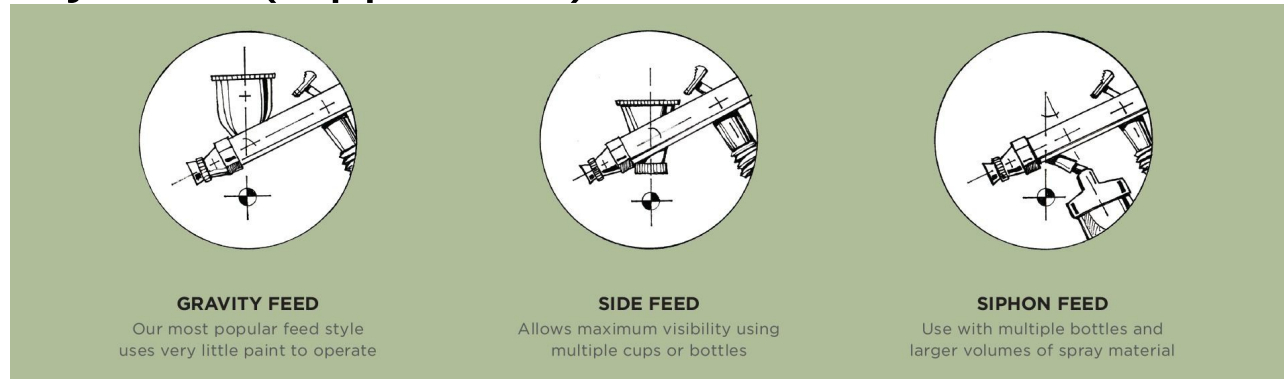
Målar, vädrar och bygger på beställning
michael.graff(at)rocketmail.com



Utrustning? Vad behöver du?

Airbrush: Gravity-feed (toppmatad) rekommenderas för detaljarbete.

Dual action.



Kompressor: Stabil lufttillförsel med fuktavskiljare och tryckregulator.

Material: Färger, tape, knivar, thinner, retarder, flow improver m.m

Säkerhet: (Andningsskydd), handskar och helst ett utsugsskåp.

Preparation av färg

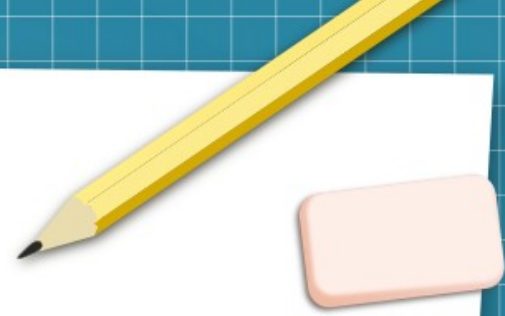


Konsistens: Sikta på "mjölkliknande" konsistens för de flesta färger.
Förtunning: Använd alltid rätt förtunning för din färgtyp (akryl, lack eller emalj).

Min standardmix för vattenbaser: 60% Flow improver, 5% retarder, 35% spolarvätska.

Tips: Bland separat i ett blandkärl, eller håll i förtunning i koppen före färgen för att minska risken för stopp.

Grundläggande kontroll



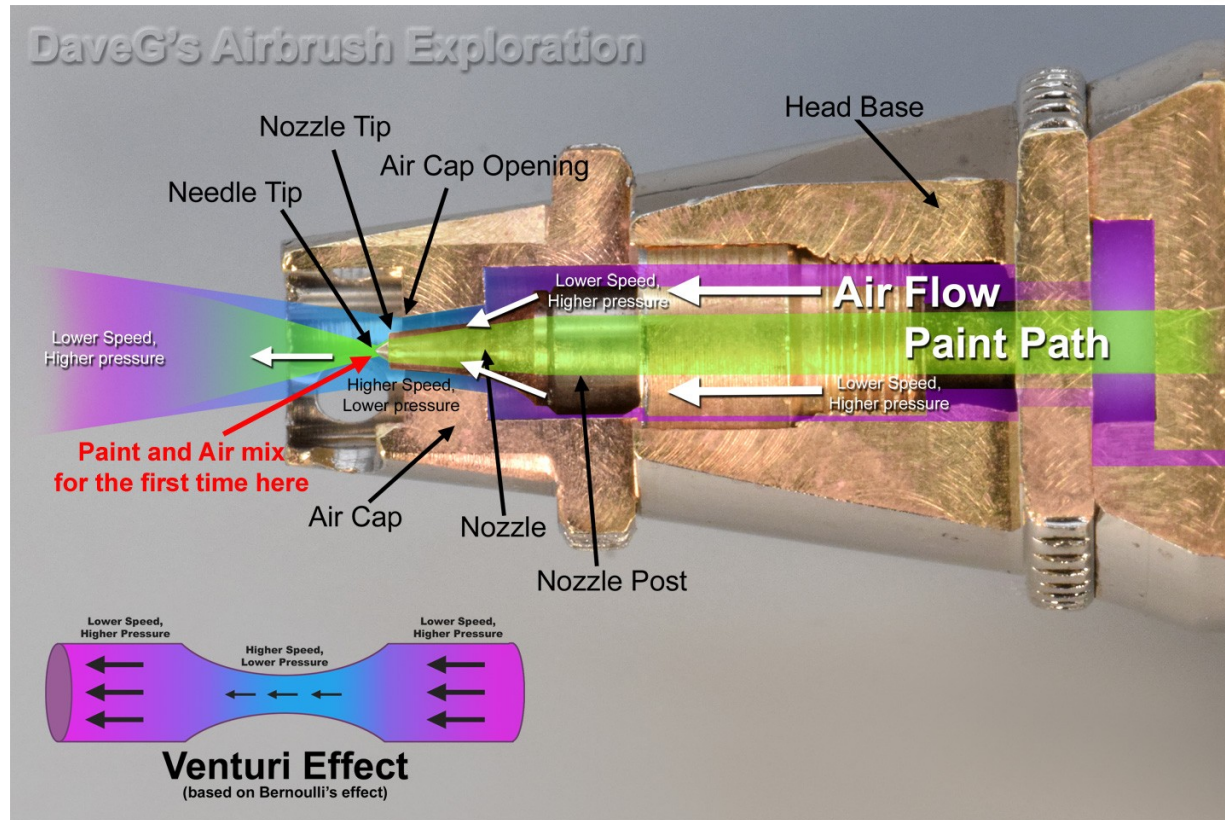
Lufttryck (PSI):

20-25 PSI för täckande lager.

10-15 PSI för finare detaljer.

Trigger-teknik: Tryck ner för luft, dra bakåt för färg. Öva på att starta och stoppa luftflödet utanför modellen för att undvika "splatter".

Munstyckets funktion



Appliceringsteknik



Tunna lager: Spraya hellre flera tunna lager än ett tjockt för att undvika "rinn".

Vinkel: Håll sprutan i (ungefär) 90 graders vinkel mot ytan.

Mönster: Börja spraya vid kanter och hörn först, därefter de stora ytorna.

För att träffa rätt, siktövningar.

Avancerade tekniker



Pre-shading: Måla mörka linjer längs skarvar (panellinjer) innan huvudfärgen för att skapa djup.

Post-shading: Ljusa upp centrum på paneler eller mörka ner skuggpartier efter basfärgen för realism.

Maskering: Använd speciell maskeringstejp eller "silly putty" för linjer och kamouflage. Aluminiumfolie att maskera knepiga ytor. Maskeringsfilm, antingen färdigskuren eller för hand.

Rengöring och felsökning

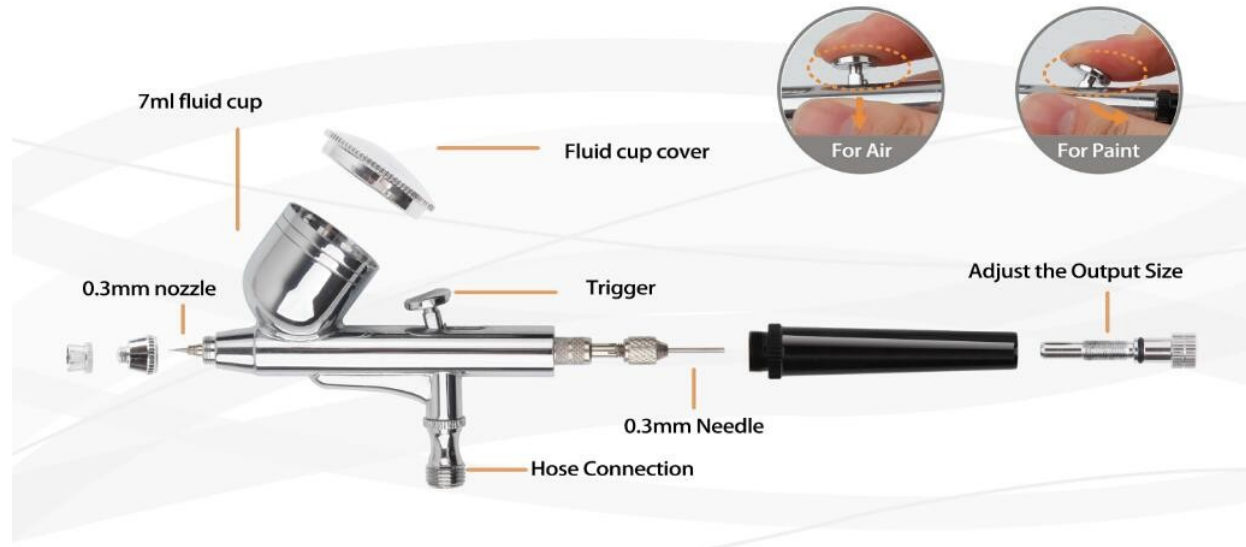


Tip Dry: Färg torkar på nålspetsen. Rengör med en bomullstuss doppad i thinner.

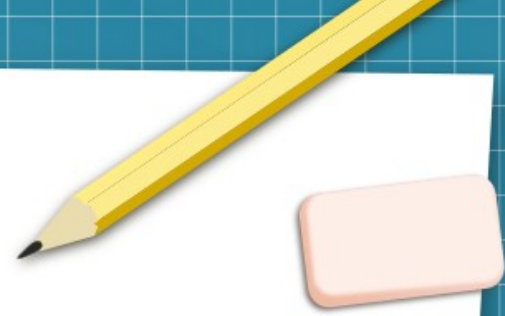
Backwashing: Håll för munstycket och tryck försiktigt ner avtryckaren för att bubbla luft tillbaka i koppen (hjälp vid blandning och rengöring).

Rengöring: Rengör alltid grundligt mellan färgbyten och ta isär för djuprengöring efter varje session.

Airbrushens uppbyggnad

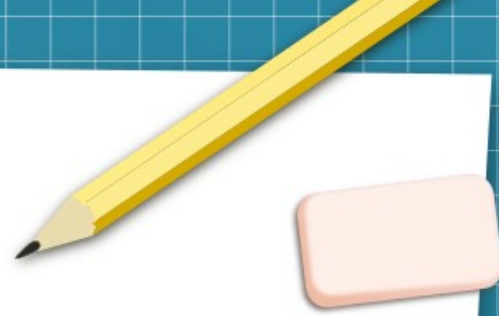


Övning 1: Avtryckarkontroll



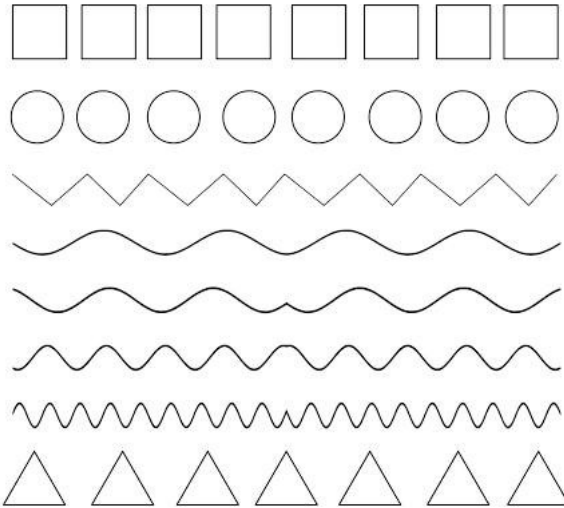
- Triggerkontroll (Nybörjare)
- Målet är att lära sig "muskelnminnet" för luft och färg.
- Prickar: Håll airbrushen nära pappret. Tryck ner luft, dra bakåt för en gnutta färg, och släpp fram avtryckaren innan du släpper luften.
- Rutnät: Rita ett rutnät och försök placera en prick exakt i varje korsning utan att färgen "spindlar" (för mycket färg/tryck)

Övning 1: Exempelark



Airbrush Practice Sheet

Use this practice your airbrush spray control.



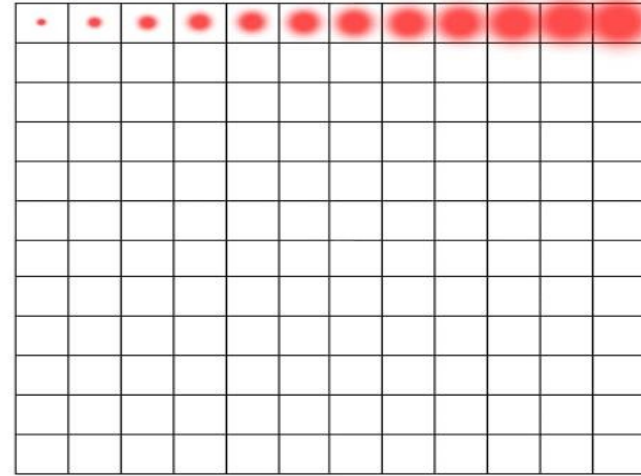
↓ Concentrate your spray inside the circles ↓



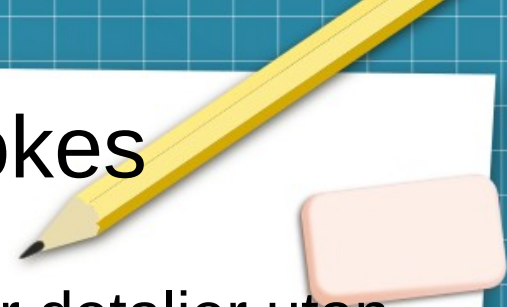
Airbrush Exercise 2

Dot Size Control

Airbrush a small dot in the first square, followed by a slightly larger dot in the second square, even larger in the third and so on. This can be accomplished entirely with the trigger using a dual action airbrush, or by gradually increasing the compressor PSI on a single action.

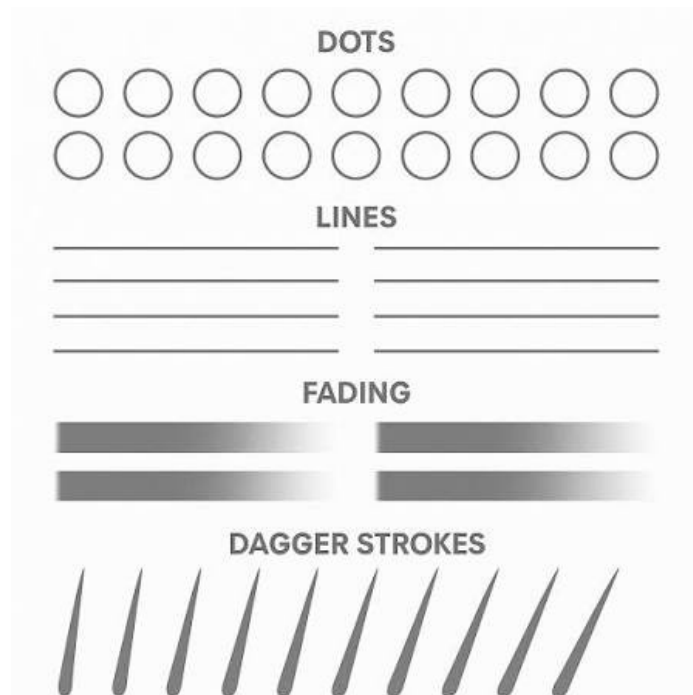
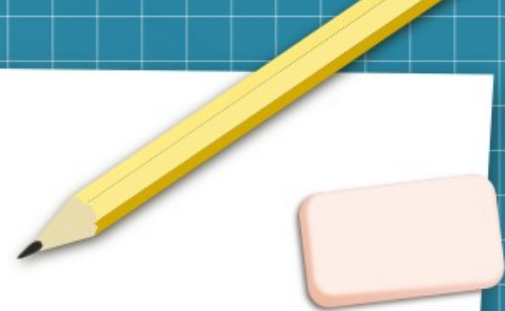


Övning 2: Linjer och daggerstrokes



- Viktigt för att måla smala kamouflagemönster eller detaljer utan maskering.
- Dagger Stroke: Börja med airbrushen långt ifrån ytan med mycket färg, och rör den snabbt framåt/nedåt samtidigt som du minskar färgflödet och kommer närmare ytan. Detta skapar en linje som smalnar av till en vass spets.
- Parallella linjer: Försök dra jämna, tunna linjer över ett papper utan att de varierar i tjocklek.

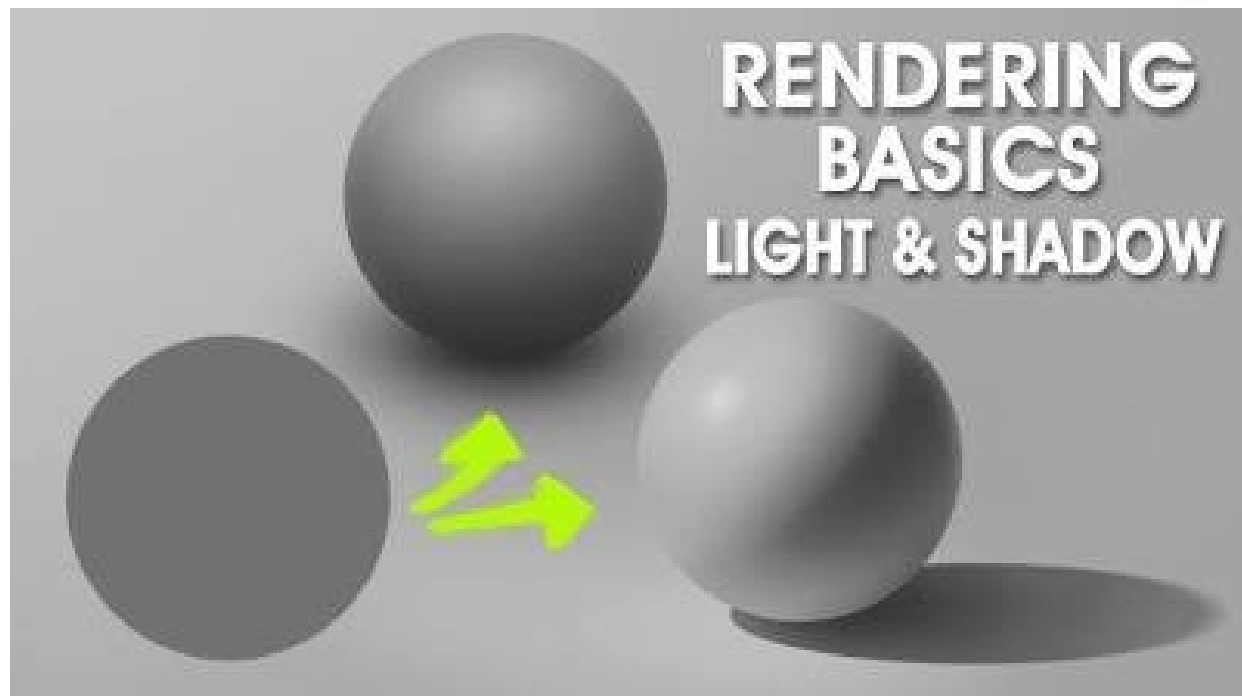
Övning 2: Exempelark



Övning 3: Skuggning och volym

- Perfekt för att öva på "pre-shading" eller att ge liv åt plana ytor på en modell.
- Klotet: Måla en cirkel och försök få den att se ut som en 3D-sfär genom att bygga upp gradvisa övergångar (fades) från mörkt till ljust.
- Teknik: Använd lågt tryck (ca 10-15 PSI) och arbeta med mycket tunna lager färg för att få mjuka övergångar.

Övning 3: Exempel



Övning 4: Kamouflage och Frihand

- Frihandskamouflage: Öva på att måla mjuka kanter (mottling) som på tyska nattjaktplan (t.ex. Me 262) på ett ark eller en billig "test-modell".



- Maskeringsteknik: Använd stenciler eller häftmassa (Silly Putty) för att skapa skarpa mönster och se hur färglagren interagerar.

Skyddslacker



- När man då har målat klart, vad ska jag använda för att skydda allt jobb?
- Det beror på vad det kommer utsättas för, och vilket material du har i botten.
- Det absolut bästa är 2-komponentslacker, de är också giftigast.
- Vattenburen polyuretanklarlack är mycket hållbart och mycket enklare att jobba med.
- Andra skyddslacker finns, men kräver mycket mer förklaring.

Felsökning, när det inte går som planerat...

Symptom:

- "Spindelnät" (Spiderwebbing)
- Bubblor i färgkoppen.
- "Torr spets" (Dry tip).
- Stänk och "spottande".
- Ojämn/pulserande stråle.

Trolig orsak:

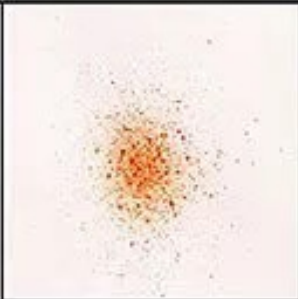

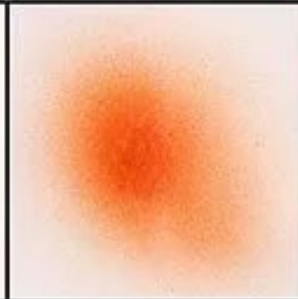
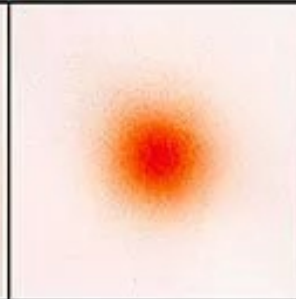
- För nära håll, för högt tryck eller för tunn färg
- Stopp i munstycket eller löst munstyckshuvud.
- Färg torkar på nålen under användning (vanligt med akryl)
- Smutsig nål eller kondens/vatten i luften.
- Skadad nålspets eller otät inre packning.

Lösning:

- Sänk PSI, öka avståndet eller förtunna färgen mindre.
- Dra åt munstycket eller rengör det från torkad färg.
- Torka av nålspetsen med en tops och thinner. Använd "Flow Improver".
- Töm vattenavskiljaren på kompressorn och djuprengör nålen
- Kontrollera om nålen är böjd; byt ut packningen om luft läcker in.

Varför ser det ut som det gör?

How to read an airbrush pattern

Pattern				
Problem	There's too little air for the thickness of the finish and nozzle size, producing these splatters.*	You're spraying too little material, which produces a rough, dusty-looking surface.	Spraying too much material produces a hot spot and runs at the center of the pattern.	No problem here. Balanced finish and air flows produce a focused, even pattern.
Solution	Increase the air pressure in 5-lb increments, or thin the finish to compensate for low air pressure.	Adjust the nozzle to draw more finish. Switch to a nozzle with a larger opening, if needed.	Adjust the nozzle or lower the air pressure to release less finish, or spray farther from the work surface.	



Michael G...
1665